




designed by  freepik



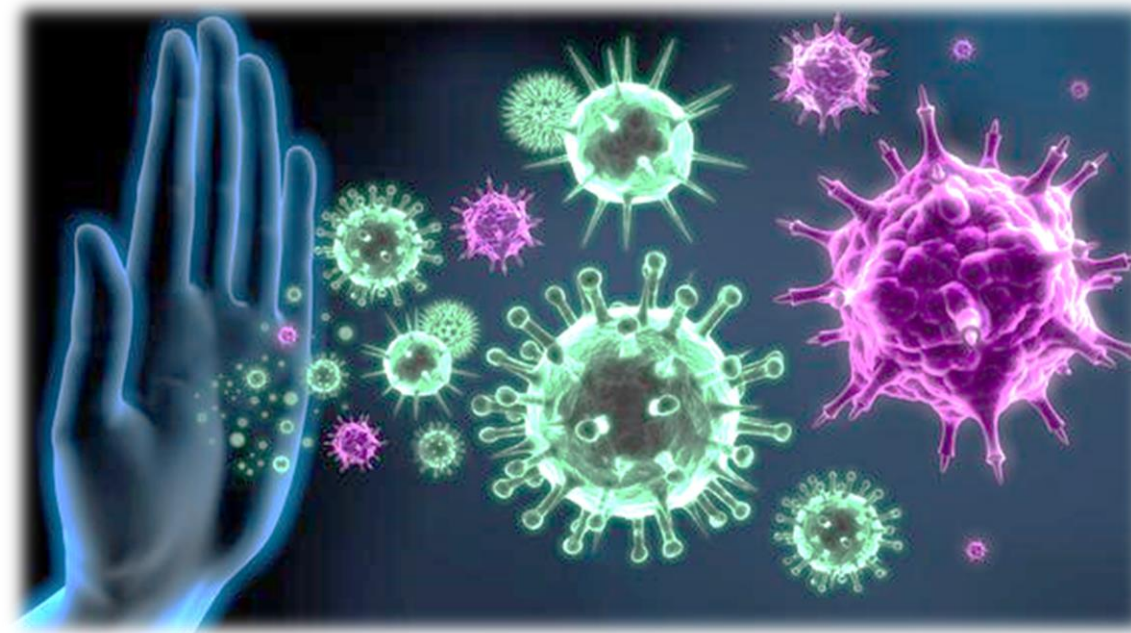
# INMUNIZACIÓN LABORAL

**AREA DE SALUD OCUPACIONAL**

**EPS GRAU - NOVIEMBRE 2020**

# ¿QUÉ ES INMUNIDAD?

- La inmunidad se refiere a los anticuerpos que luchan contra las enfermedades infecciosas y generalmente permanecen en nuestro organismo, incluso después de que la enfermedad ha desaparecido, para impedir adquirir la enfermedad nuevamente

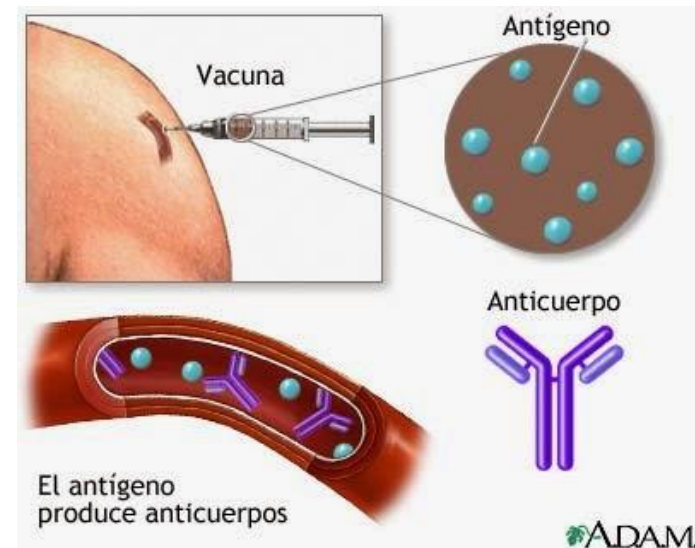


# ¿QUÉ ES INMUNIZACIÓN?

Mecanismo por el cual se genera inmunidad en un cuerpo de manera artificial o natural.

Existen dos tipos de inmunizaciones

- **Inmunización pasiva:** involucra anticuerpos que se producen en el cuerpo de otra persona. Estos anticuerpos desaparecen entre los 6 y 12 meses de edad.
- **Inmunización activa:** Anticuerpos preparados a través de las vacunas



# ¿QUÉ SON LAS VACUNAS?

- Las vacunas son productos biológicos cuyo fin es estimular el sistema inmune generando una respuesta y una memoria inmunológica.
- Son un mecanismo para el control de muchas enfermedades infecciosas, que incluso, pueden causar la muerte
- Las vacunas tienen como función proteger de las enfermedades infecciosas que pueden afectar la salud y causar incluso la muerte.



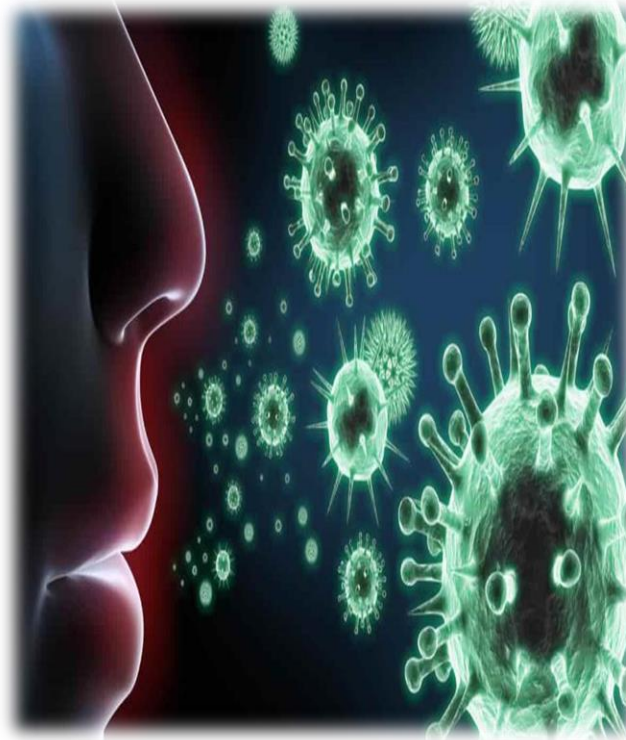
# INFLUENZA

## ¿Qué es la influenza?

Es una enfermedad respiratoria afecta nariz, garganta y pulmones, causada por virus.

## ? Como se transmite?

De persona a persona, a través de gotitas de saliva producidas al tose o estornudar.





# INFLUENZA

## ¿Cuáles son los síntomas?

Los principales incluyen:

- Fiebre
- Escalofríos
- Tos
- Dolor de garganta
- Mucosidad nasal
- Dolor muscular y cabeza
- Fatiga



# INFLUENZA

## ¿Cómo prevenirlo?

Una de las mejores formas para prevenir la influenza es **VACUNANDOSE** contra ella cada año; ya que la vacuna cambia anualmente dependiendo de los tipos de virus que circulen.

Lavarse frecuentemente las manos y evitar el contacto directo con personas enfermas también puede ayudar a prevenir la influenza.



# INFLUENZA

## RECOMENDACIONES

- Como la influenza es causada por virus, el uso de antibióticos no tiene ningún efecto.
- No automedicarse y acudir con un profesional de salud es la mejor opción.





# DIFTERIA

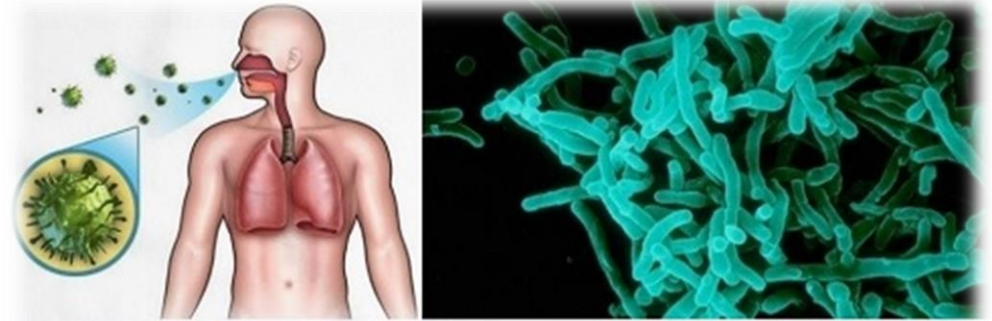
## ¿Qué es la Difteria?

- Es una enfermedad infecciosa grave generada por una bacteria *Corynebacterium diphtheriae*.
- Se caracteriza por lesiones locales. Superficiales, en mucosa faríngea, laríngea, nasal.

## ¿Cómo se transmite?

De persona a persona por vía aérea, mediante contacto físico, estrecho con un enfermo o con un portador asintomático.

A través de las gotas de saliva al hablar, toser, estornudar o por contacto directo con secreciones respiratorias u objetos de una persona contagiada.



# DIFTERIA

## Síntomas

- Dolor de garganta
- Tos
- Dificultad para respirar
- Aumento de la secreción nasal
- Aumento del ritmo cardiaco
- Estridor
- Inflamación del paladar
- Escalofríos y fiebre leve o moderada de 39°C



# DIFTERIA

## Prevención

- Lavarse las manos con agua y jabón
- Vacunarse y cumplir el esquema de refuerzos
- Evitar lugares concurridos



Evite lugares concurridos como: cine, centros comerciales, parques etc.



el esquema de refuerzos  
Vacúnese y cumpla

# TÉTANO

## ¿Qué es el tetano?

El tétanos es una enfermedad infecciosa aguda causada por las esporas de la bacteria *Clostridium tetani*. . El tétanos no se transmite de persona a persona.





# TÉTANO

## ¿Cómo se adquiere la enfermedad?

- El agente patógeno encuentra en el suelo, sedimentos marinos, en medio inorgánico, metales en oxidación y también en las heces de determinados animales.
- Se introduce al cuerpo a través de heridas abiertas por contacto con tierra, estiércol contaminado; por cortes o penetración de algún objeto oxidado como: clavos, anzuelos, cuchillas oxidadas, puede ser por mordeduras de perros, etcétera.





# TÉTANO

## Síntomas:

- Sudoración excesiva.
- Fiebre.
- Irritabilidad.
- Dolor de cabeza
- Dificultad al tragar

## Síntomas relevantes Opistotomos:

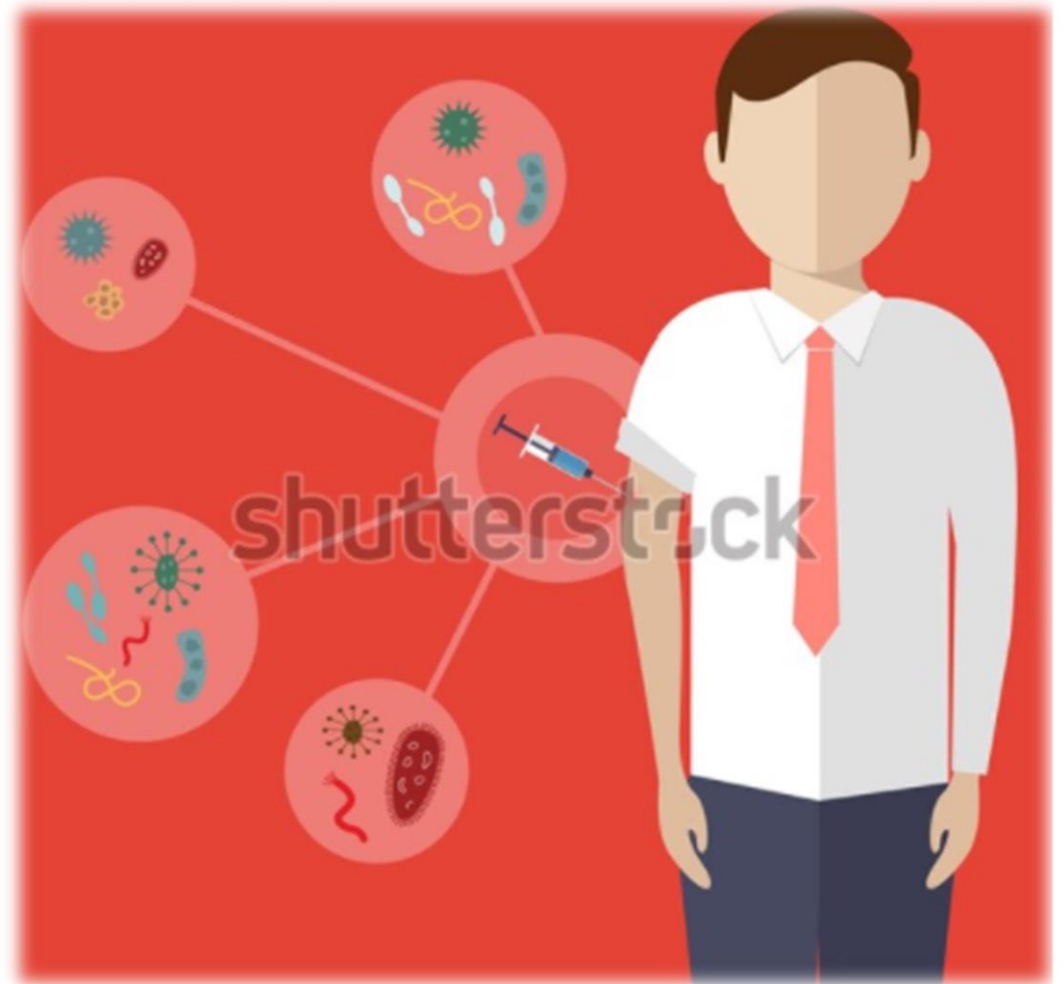
- Micción y defecación incontrolables.
- Arqueamiento de la espalda por espasmos musculares , se presentan según su intensidad:
- Leve: rigidez muscular.
- Moderado: cierre de la mandíbula por rigidez.
- Grave: afectación respiratoria



# TÉTANO

## Prevención

El tétanos se puede prevenir mediante la vacunación. Un refuerzo de la vacuna es recomendable cada 10 años.



# NEUMONÍA

## ¿Qué es la neumonía?

La neumonía es un tipo de infección respiratoria aguda que afecta a los pulmones. Estos están formados por pequeños sacos, llamados alvéolos, que en las personas sanas se llenan de aire al respirar. Los alvéolos de los enfermos de neumonía están llenos de pus y líquido, lo que hace dolorosa la respiración y limita la absorción de oxígeno.

## Causas

Diversos agentes infecciosos virus, bacterias y hongos que causan neumonía:

- *Streptococcus pneumoniae*:



# NEUMONÍA

## Síntomas

- Malestar general
- Fiebre
- Escalofríos
- Tos
- Dificultad para respirar

## Síntomas de Neumonía



Escalofríos



Dolor agudo en el pecho



Fiebre



Tos con flemas verdosas



Debilidad



Sudoración excesiva



Taquicardia



Malestar muscular



Dificultad respiratoria

Si presentas alguno de estos síntomas acude al médico lo antes posible.



# NEUMONÍA

## Prevención

- Lavado de manos
- Usar pañuelo al estornudar
- Uso adecuado de antibióticos
- **Vacunación**

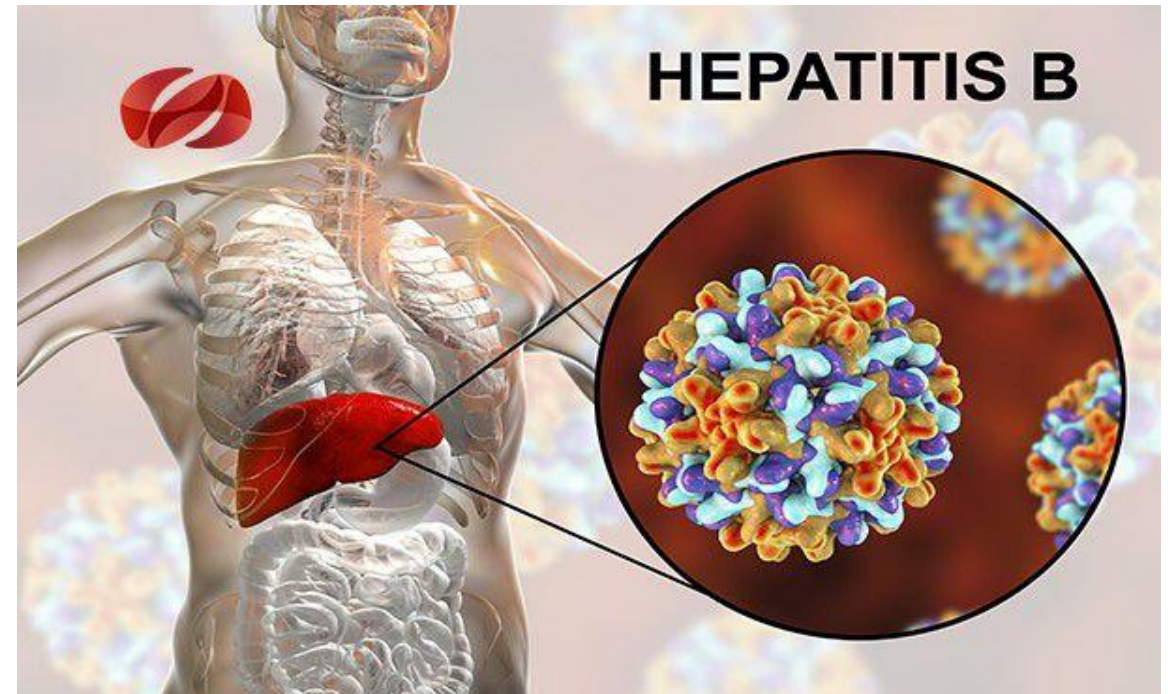




# HEPATITIS B

## ¿Qué es Hepatita B?

Es una infección hepática potencialmente mortal causada por el virus de la hepatitis B (VHB). Representa un importante problema de salud a escala mundial. Se puede cronificar y conlleva un alto riesgo de muerte por cirrosis y cáncer de hígado.



# HEPATITIS B

## Transmisión

La transmisión se puede producir también a través de pinchazos, tatuajes, perforaciones y exposición a sangre o líquidos corporales infectados como la saliva, el semen y el flujo vaginal y menstrual.

También puede haber transmisión por vía sexual, sobre todo en los hombres sin vacunar que tienen relaciones homosexuales y en los individuos heterosexuales que tienen varias parejas sexuales o contacto con profesionales del sexo.

El virus de la hepatitis B puede sobrevivir fuera del organismo por lo menos 7 días. Durante este periodo puede infectar si penetra en el organismo de una persona no vacunada.



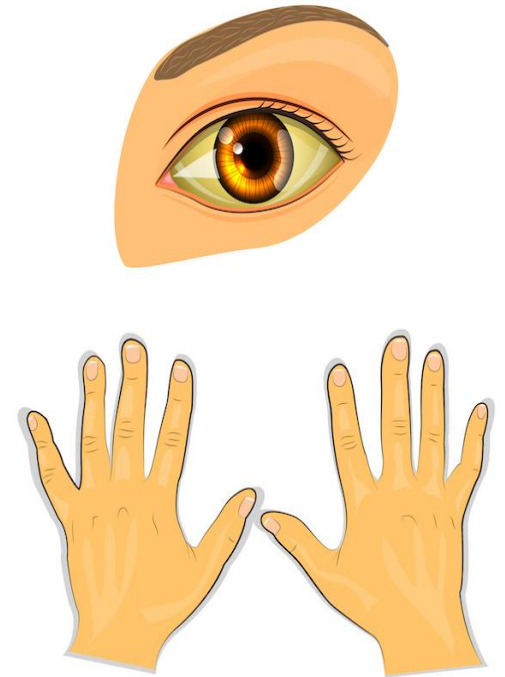
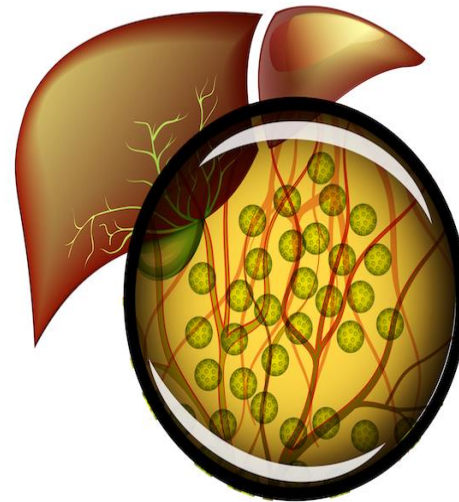
# HEPATITIS B

## Síntomas

La mayoría de las personas no tienen síntomas inmediatamente después de infectarse. Sin embargo, algunas presentan un cuadro agudo con síntomas que duran varias semanas, como:

- coloración amarillenta de la piel y los ojos (ictericia)
- orina oscura, cansancio extremo, náuseas, vómitos y dolor abdominal.

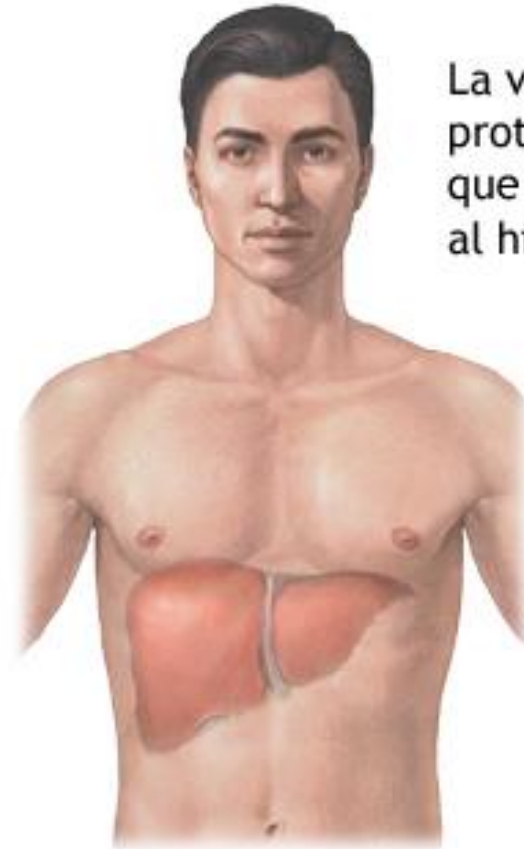
## HEPATITIS



# HEPATITIS B

## Prevención

La vacuna contra la hepatitis B es el principal pilar de la prevención de esta enfermedad.



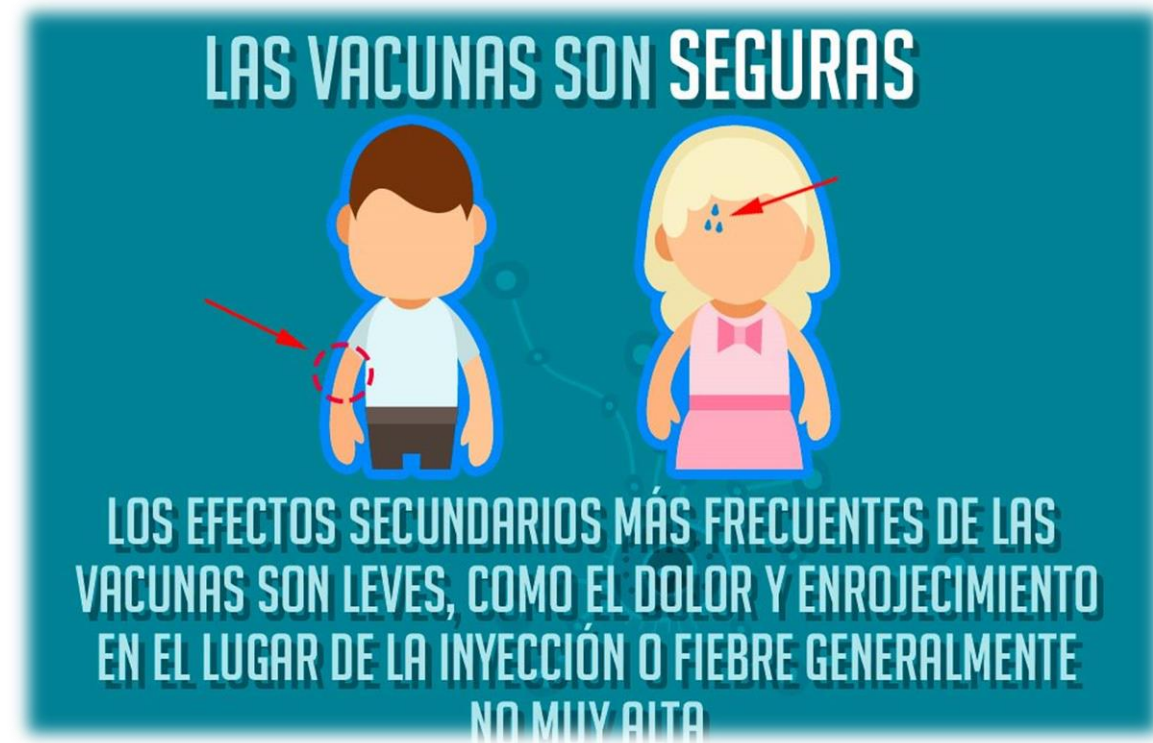
La vacuna contra la hepatitis B protege de una infección viral que causa inflamación y daño al hígado





# EFFECTOS ADVERSOS Y SEGURIDAD DE LAS VACUNAS

- **INFLUENZA:** Reacciones locales incluyendo molestias, dolor, induración o enrojecimiento en el sitio de aplicación que duran entre 2 y 3 días;
- **DIFTERIA Y TETANO (DT):** Reacciones locales incluyendo edema e induración en el lugar de aplicación, reacciones de hipersensibilidad, dolor y edema del brazo comenzando entre la segunda y las ocho horas de la aplicación.
- **HEPATITIS B:** Reacciones locales como dolor y enrojecimiento en el sitio de aplicación son las más frecuentes
- **NEUMOCOCO:** Los más frecuentes son locales como dolor en el sitio de aplicación y en general son leves. La fiebre se presenta raramente.





# PROGRAMA DE INMUNIZACION LABORAL



PROGRAMA N° 002-2020.

PROGRAMA DE INMUNIZACIÓN LABORAL

CONDICION:  
VERSION: 001  
FECHA: 19/10/2020



PROGRAMA DE INMUNIZACIÓN LABORAL

Elaborado por	Revisado por	Aprobado por	Fecha Aprobación
LIC. ENF. YEIMY SELENY CRUZ CORREA	DR. WILLIAM SUAREZ NAQUICHE		
Enfermera Ocupacional EPS GRAU S.A.	Médico Ocupacional EPS GRAU S.A.		

# CLASIFICACIÓN DE LAS VACUNAS SEGÚN PUESTO DE TRABAJO

CLASIFICACIÓN DE VACUNAS				
PUESTOS DE TRABAJO	VACUNAS			
	dT (antitetánica)	INFLUENZA***	HEPATITIS B	*NEUMOCOCO
PERSONAL ADMINISTRATIVO Y COMERCIAL DE OFICINA	X**	X		X
PERSONAL COMERCIAL DE CAMPO	X	X		X
PERSONAL OPERATIVO DE CAMPO	X	X	X	X
PERSONAL MECANICOS/SOLDADORES Y ELECTRICISTAS.	X	X		X
PERSONAL CHOFER	X	X		X

\* Trabajadores con enfermedades crónicas (Asma, Diabetes, Hipertensión Arterial, Crónica Pulmonar, Crónica Cardíaca, Crónica Hepática, Crónica Renal, Obesidad, Dislipidemias), Tabaquismo y Alcoholismo. Trabajadores con condición de inmunosupresión (Cáncer, VIH asintomático o sintomático, tratamiento con inmunosupresores. Distribución de agua; evacuación y tratamiento de aguas residuales. Servicios de atención al público (área comercial). Adultos mayores de 60 años

\*\* Trabajadoras embarazadas en el 2º-3º trimestre del embarazo.

\*\*\* Trabajadores con riesgo MEDIO de exposición a COVID-19. Trabajadoras embarazadas a partir de las 20 semanas de gestación y púrpas. Trabajadores mayores de 60 años. Personas con comorbilidad entre ellas con condiciones médicas crónicas de riesgo como enfermedades cardiovasculares, enfermedades respiratorias crónicas, enfermedad renal, diabetes, obesas mórbidas, otras enfermedades metabólicas, cáncer o inmunodeficiencia en fase controlada. Independientemente del riesgo de exposición a COVID-19.

# VACUNACIÓN CONTRA LA COVID-19

ACTUALMENTE SE ESTA ELABORANDO UN PLAN DE VACUNACIÓN CONTRA LA COVID -19 QUE TIENE COMO FINALIDAD DISMINUIR LA MORBI-MORTALIDAD POR COVID-19, PREVENCIÓN Y CONTENCIÓN DE LA PANDEMIA.





**GRACIAS.**